

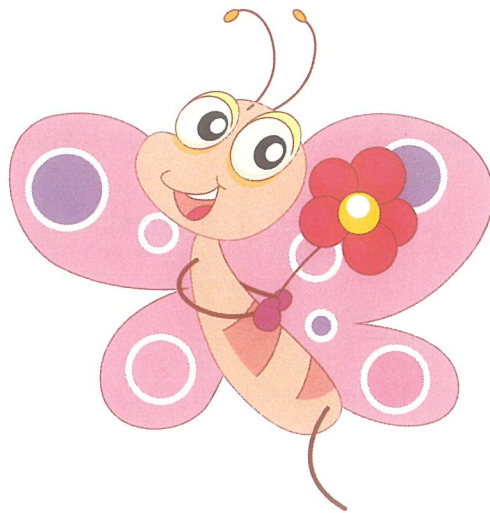
# Lőkősháza Községi Önkormányzat Óvoda – Bölcsőde

5743 Lőkősháza, Alapítók utca 20.

## SZAKMAI PROGRAM

<p>Intézmény OM - azonosítója: 202230</p>	<p>  ..... <b>mb. igazgató</b> igazgató aláírás</p> <p><b>Készítette:</b>  ..... <b>szakmai vezető</b> aláírás</p>
<p><b>Legitimációs eljárás - Az érvényességet igazoló aláírások:</b></p>	
<p>.../2026. (.../...) határozatszámom elfogadta:  ..... nevelőtestület nevében névaláírás</p>	<p><b>Vélemény nyilvánítók:</b>  ..... Óvodai szülői szervezet nevében névaláírás</p>
<p>.../2026. (.../...) határozatszámom jóváhagyta:  ..... igazgató Ph.</p>	
<p><b>Egyetértését kinyilvánító:</b>  ..... Fenntartó, működtető nevében névaláírás</p> <p> ..... Nemzetiségi Önkormányzatok nevében névaláírás</p>	
<p><b>Hatályos: a kihirdetés napjától 2026 ...03...16.....</b></p>	
<p><b>A dokumentum jellege: Nyilvános</b> <b>Megtalálható: <a href="http://www.lokoshaza.hu">www.lokoshaza.hu</a></b></p>	
<p><b>Verziószám:</b> <b>1 eredeti példány</b></p>	

**„A gyerek olyan, mint a pillangó a szélben:  
egyesek magasabbra szállnak, mint mások,  
de mindegyikük legjobb tudása szerint repül,  
miért hasonlítanánk hát össze őket?  
Mindegyik más. Mindegyik különleges.  
Mindegyik gyönyörű!”**



## Tartalom

Az intézmény adatai .....	5
1. Bevezetés .....	6
2. A bölcsődei nevelés .....	8
2. 1. Alapelvek meghatározása: .....	8
2. 2. Gyermekképünk .....	9
2. 3. Jövőképünk .....	9
2. 4. Mini bölcsődénk személyi feltételei: .....	10
3. A bölcsődei nevelés alapelvei: .....	10
3. 1. A család rendszerszemléletű megközelítése .....	10
3. 2. A koragyermekkori intervenció szemlélet befogadása.....	10
3. 3. A családi nevelés elsődleges tisztelete .....	11
3. 4. A kisgyermeki személyiség tisztelete .....	11
3. 5. Kisgyermeknevelő személyiségének meghatározó szerepe.....	11
3. 6. A biztonság és a stabilitás megteremtése .....	12
3. 7. Fokozatosság elve:.....	12
3. 8. Egyéni bánásmód érvényesítése .....	12
3. 9. A gondozási helyzetek kiemelt jelentősége.....	13
3. 10. A gyermeki kompetenciakészítés támogatása .....	13
4. A bölcsődei nevelés feladatai:.....	14
4. 1. A családok támogatása, annak erősségeire építve a szülői kompetencia fejlesztése .....	14
4. 2. Az egészségvédelem, az egészséges életmód megalapozása:.....	14
4. 3. Érzelmi és társas kompetenciák fejlesztése: .....	15
4. 4. Megismerési folyamatok fejlődésének segítése .....	16
5. A bölcsődei nevelés főbb helyzetei .....	16
5. 1. Tanulás:.....	16
5. 2. Gondozás:.....	18
5. 3. Játék .....	19
5. 4. Mozgás.....	20
5. 5. Mondóka, ének .....	20
5. 6. Vers, mese .....	22
5. 7. Alkotó tevékenységek.....	23
5. 8. Egyéb tevékenységek.....	24
6. A mini bölcsődei nevelés megvalósításának sajátos feltételei.....	26
6. 1. „Saját kisgyermeknevelő” rendszer: .....	27
6. 2. Gyermekcsoportok szervezése: .....	27
6. 3. Tárgyi feltételek .....	28
6. 4. Napirend.....	29
7. Családok támogatásának módszerei és lehetőségei: .....	32
7. 1. A családlátogatás:.....	32
7. 2. Beszoktatás (adaptáció) - szülővel történő fokozatos beszoktatás .....	33
7. 3. Napi kapcsolattartás: .....	33
7. 4. Egyéni beszélgetés: .....	34
7. 5. A szülőcsoportos beszélgetések: .....	34
7. 6. Szülői értekezlet: .....	34
7. 7. Indirekt kapcsolattartási formák: .....	35
8. A bölcsődei ellátást nyújtó intézmény, szolgáltató kapcsolatrendszere:.....	35
9. Alapellátáson túli, a családi nevelést támogató szolgáltatások: .....	36
10. Szakmai dokumentáció.....	37

<b>11. Gyermeki jogok, kötelezettségek érvényre jutása.....</b>	<b>37</b>
<b>12. A szülő jogok, köteleességek érvényesülése .....</b>	<b>37</b>
1. számú melléklet.....	39
2. számú melléklet.....	45
3. számú melléklet.....	46
4. számú melléklet.....	47
5. számú melléklet.....	48
6. számú melléklet.....	49
7. számú melléklet.....	55

## **Az intézmény adatai**

Az óvoda-bölcsőde fenntartójának címe:

Lőkösháza Község Önkormányzata

5743 Lőkösháza, Eleki út 28

Elérhetősége: +36 66 -244-244

Az óvoda-mini bölcsőde neve:

Lőkösháza Községi Önkormányzat Óvoda-Bölcsőde

OM azonosító: 202230

Az alapító okiratban foglalt gyerekek férőhelyének száma:

Óvoda : 75 fő

Mini bölcsőde: 8 fő (15/1998. 49§ jogszabályi háttér)

Címe: 5743 Lőkösháza, Alapítók utca 20.

Elérhetősége: +36 66 244-085;

e-mail címe: ovoda@lokoshaza.hu

A mini-bölcsőde napi nyitva tartása: 7 órától 17 óráig

Az intézmény mb. igazgatójának a neve: Szűcs Boglárka

Megbízott igazgató helyettese: Hollandiné Gyöngyösi Mónika

A mini-bölcsőde szakmai vezetője: Király Terézia

Munkáltatói jogok gyakorlója: a mindenkori intézményvezető

Az alapító okirat kelte: 2025. 02. 03.

A nevelés nyelve: magyar

## **A szakmai program jogszabályi háttere:**

### **Mini Bölcsőde jogszabályi alapja**

- 1991. évi LXIV. törvény a Gyermekek jogairól szóló, New Yorkban, 1989. november 20-án kelt Egyezmény kihirdetéséről,
- A szociális igazgatásról és szociális ellátásokról szóló 1993. évi III. törvény,

- A gyermekek védelméről és a gyámügyi igazgatásról szóló 1997. évi XXXI. törvény (a továbbiakban: Gyvt.),
- a személyes gondoskodást nyújtó gyermekjóléti, gyermekvédelmi intézmények, valamint személyek szakmai feladatairól és működésük feltételeiről szóló 15/1998. (IV. 30.) NM rendelet (a továbbiakban: NM rendelet),
- a személyes gondoskodást végző személyek adatainak működési nyilvántartásáról szóló 8/2000. (VIII. 4.) SzCsM rendelet,
- a személyes gondoskodást végző személyek továbbképzéséről és a szociális szakvizsgáról szóló 9/2000. (VIII. 4.) SzCsM rendelet,
- a közalkalmazottak jogállásáról szóló 1992. évi XXXIII. törvénynek a szociális, valamint a gyermekjóléti és gyermekvédelmi ágazatban történő végrehajtásáról szóló 257/2000. (XII. 26.) Korm. rendelet (a továbbiakban: Kjt.),
- a személyes gondoskodást nyújtó gyermekjóléti alapellátások és gyermekvédelmi szakellátások térítési díjáról és az igénylésükhöz felhasználható bizonyítékokról szóló 328/2011.(XII.29.) Korm. Rendelet,
- a szociális, gyermekjóléti és gyermekvédelmi szolgáltatók, intézmények és hálózatok hatósági nyilvántartásáról és ellenőrzéséről szóló 369/2013. (X. 24.) Korm. Rendelet.

## 1. Bevezetés

A mini bölcsődei nevelés középpontjában a kisgyermek és közvetett módon a kisgyermeket nevelő családok állnak. A családra, mint komplex rendszerre tekint, melynek értelmében nem csak a kisgyermek nevelését-gondozását, hanem ez által az egész család támogatását célozza meg. A bölcsődés kor új szakasz a gyermek életében. Nekünk felnőtteknek közös felelősséget kell

vállalnunk, hogy minden gyermek egyéniségének megfelelően élhesse meg e gyermekkor szépségeit. Az intézmény biztosítja az ellátást a gyermek 20 hetes korától 3. életévének betöltéséig. SNI-s gyermek esetében az 5. életévének betöltéséig, illetve annak az évnek december 31-ig, amelyben a fogyatékos gyermek az 5. életévét betölti / SNI-s gyermek esetén Szakértői Bizottság véleménye alapján/. A napközbeni ellátás keretében arra törekszünk, hogy bölcsődéseink emberi méltóságát mindenkor tiszteletben tartva, a hátrányos megkülönböztetés minden formájától mentes gondozásban - nevelésben részesülhessen. Szeretnénk, ha a magas színvonalon végzett munka legfőbb partnereink, a szülők megelégedettségét szolgálná.

### **Helyzetelemzés**

Községünk Békés megyében a román határ mellett található. Lőkösháza határállomás, így a vasút több embernek biztosít munkahelyet. A vasút vonzáskörében a községen kívül is van munkalehetőség. Az emberek megélhetését segíti a mezőgazdasági tevékenység saját gazdaságban. Községünk az utóbbi időben ugrásszerűen fejlődött. Lőkösháza Község Önkormányzata egy óvodát működtet három tiszta csoporttal. A törvény adta lehetőséggel élve, a folyamatosan jelentkező szülői igény indokolta a községben a mini bölcsőde beindítását.

Óvodánkban lehetőség nyílt arra, hogy az udvarra néző csoportszobából és a mellette található vizes blokkból átalakítással létrehozhattuk a mini bölcsődét. A bölcsődés korúak részére az elkülönített udvarrész is kialakításra került.

A mini bölcsődébe várunk minden leendő bölcsődést, és szolgáltatásaink iránt érdeklődő szülőt, ahol korszerű eszközök és berendezések teszik lehetővé a szakszerű ellátást és biztonságos környezetet. Olyan családbarát mini bölcsődét kívánunk működtetni, ahol az ellátás összhangban van a gyermekek szükségleteivel, megfelel a szülők igényeinek és a fenntartó is elégedett az

ellátás minőségével. Intézményünk ellátottjai között vannak hátrányos és halmozottan hátrányos helyzetű gyermekek. Gondozásukra, egyéni fejlesztésükre kiemelt figyelmet fordítunk. A családi hangulatú; szép, tágas; minden évszakban használható udvar, nagyszerű lehetőséget biztosít a gyermekek mozgásfejlesztéséhez. Mini bölcsődénkben változatos, színes játékkészlet segíti az önálló, szabad játékot, a gyermekek aktivitásának, kreativitásának kibontakozását. Erősítjük a szülők -kisgyermeknevelő közötti partneri kapcsolatot. Legfontosabb célunk, hogy mind a szülő, mind a gyermek otthonosan érezze magát, a szülő biztonságban tudja gyermekét.

A szakmai programban foglaltak jellemzik a bölcsődében dolgozók szakmai törekvéseit. A napközbeni ellátás keretében biztosítjuk a gyermekközpontúságot. A személyiség szabad kibontakoztatásához a gyermeket körülvevő személyi és tárgyi feltételek adottak.

## **2. A bölcsődei nevelés**

### **2. 1. Alapelvek meghatározása:**

*A bölcsődés korú gyermekek napközbeni magas színvonalú ellátása, testi-szellemi fejlődésüket elősegítő gondozása-nevelése.*

A bölcsődei nevelés célja: a kisgyermeknek elsajátítsák azokat a készségeket, képességeket, melyek segítik őket abban, hogy hatékonyan és kiegyensúlyozottan viselkedjenek saját kulturális környezetükben; sikeresen alkalmazkodjanak annak változásaihoz. A bölcsődei nevelés mindezt oly szemlélettel és módszerekkel teszi, amelyek segítik a családi nevelés elsődlegességének tiszteletét. A bölcsődei nevelés további célja, hogy a koragyermekkorai intervenció szemléletének széles körű értelmezésével összhangban minden kisgyermekre és családjára kiterjedő prevencióstevékenységet folytasson. A bölcsődei ellátást nyújtó intézmény (mini bölcsőde), mint szolgáltató családbarát intézményként, szolgáltatóként

hozzájárul a családok életminőségének javításához, a szülők munkavállalási esélyeinek növeléséhez. Az ellátás magában foglalja a különböző pszichomotoros fejlődési területek, a nagymozgás és a finommotorika, a szociális-érzelmi terület, adaptív-gondolkodói terület, a kommunikáció és önkiszolgálás fejlesztését, tanácsadást a gyermek fejlődésével, nevelésével kapcsolatban. A gyermek érdekeit szem előtt tartva, szeretetteljes, nyugodt, bizalmat sugárzó, kiegyensúlyozott légkörben neveljük és gondozzuk a bölcsődés gyermekeket.

## **2. 2. Gyermekképünk**

A mini bölcsődébe járó gyermek egyéni személyiséggel rendelkező, mással nem helyettesíthető individuum és szociális lény egyszerre. Arra törekszünk, hogy bölcsődéseink testi, lelki szükségleteit kielégítsük. Azt szeretnénk, hogy gyermekeink szívesen járjanak a mini bölcsődébe, forduljanak bizalommal az őket nevelő - gondozó felnőttekhez. Biztosítjuk az optimális feltételeket a gyermeki személyiségvonások kibontakoztatásához, fejlődéséhez. A mini bölcsődében dolgozó felnőttek jól megválasztott pedagógiai ráhatások segítségével fejlesztik a gyermekek képességeit, érzelmeit, kapcsolatait.

## **2. 3. Jövőképünk**

Olyan gyermekeket szeretnénk nevelni, akik szűkebb és tágabb környezetükben biztosan eligazodnak, kortársaikkal, felnőttekkel való kapcsolatukban jól kommunikálnak, nyitott elfogadó, együtt érezni képes, játékos, vidám, alkotókedvű, figyelmes bölcsődéssé majd óvodássá váljanak. Megtanítjuk a gyermekeket egymás tiszteletére, és arra, hogy alkalmazkodjanak, megismerjék és elismerjék egymás értékeit. Fogadják el némely gyermek különbözőségét. Éljenek egészséges életet, mozogjanak szívesen, védjék a természetet, vigyázzanak környezetükre; vegyék észre, tudjanak gyönyörködni mindenütt a

szépségben. Szeressék a meséket, verseket, dalokat, a zenét. A bölcsődei alkotó tevékenységekbe aktívan kapcsolódjanak be

#### **2. 4. Mini bölcsődénk személyi feltételei:**

2017. szeptember 1-től mini bölcsődénk dolgozói létszáma a 15/1998. (IV. 30.) NM rendelet módosítása; a 6/2016. (III. 24.) EMMI rendelet alapján:

Óvoda és bölcsődevezető 1 fő

Szakképzett kisgyermeknevelő és gondozó 1 fő

Bölcsődei dajka 1,5 fő

#### **3. A bölcsődei nevelés alapelvei:**

##### **3. 1. A család rendszerszemléletű megközelítése**

Elsődleges szempont a család működésének megismerése, megértése, ezáltal nem csak a kisgyermeket, hanem a családot is megismerjük, kiinduló pontnak tekintjük a gyermekek beszoktatása és fejlődése szempontjából.

Az interakciós mintákat a kisgyermek visszatükrözi, képet mutat a család erősségeiről és gyengeségeiről.

##### **3. 2. A koragyermekkorai intervenciós szemlélet befogadása**

A koragyermekkorai intervenció magában foglal minden olyan tevékenységet, amely a kisgyermek sajátos szükségleteinek meghatározását és figyelembevételét szolgálja. A bölcsődei ellátást nyújtó intézmény, szolgáltató funkcióját tekintve alkalmas színtér a koragyermekkorai intervenció szemléletének alkalmazására. Ennek értelmében a kisgyermeknevelő feladata az esetlegesen felmerülő fejlődésbeli lemaradások, megtorpanások felismerése és jelzése.

### **3. 3. A családi nevelés elsődleges tisztelete**

A kisgyermek nevelése a család joga és kötelessége. A bölcsődei ellátást nyújtó intézmény, a családi nevelés értékeit, hagyományait és szokásait tiszteletben tartva, azokat erősítve vesz részt a gyermek nevelésében. Mindezek értelmében fontos a szülők számára lehetővé tenni a tevékeny, különböző szinteken és módokon megvalósuló bekapcsolódást a mini bölcsődei ellátást nyújtó intézmény, szolgáltató életébe.

### **3. 4. A kisgyermeki személyiség tisztelete**

A kisgyermek egyedi, megismételhetetlen, mással nem helyettesíthető individuum, egyéni szükségletekkel rendelkező, fejlődő személyiség. Különleges védelem, bánásmód illeti meg. A bölcsődei nevelés a gyermeki személyiség teljes kibontakoztatására, a személyes, a szociális és a kognitív kompetenciák fejlődésének segítésére irányul, az alapvető gyermeki jogok tiszteletben tartása mellett. Figyelmet kell fordítani az etnikai, kulturális, vallási, nyelvi, nemi, valamint fizikai és mentális képességbeli különbözőségekre iránti tolerancia kialakítására.

### **3. 5. Kisgyermeknevelő személyiségének meghatározó szerepe**

A mini bölcsődei nevelésben a korosztály életkori sajátosságaiból adódóan meghatározó a kisgyermeknevelő szerepe, aki személyiségén keresztül hat a kisgyermekre és a családra. A feladatok színvonalas megvalósítására megfelelő szakmai kompetenciával és identitással, kellő önismerettel, magas szintű társas készséggel bíró szakember képes. Ebből adódóan a kisgyermeknevelő felelős a szakmai tudása szinten tartásáért, gyarapításáért, szakmai kompetenciái fejlesztéséért.

### **3. 6. A biztonság és a stabilitás megteremtése**

A kisgyermek egyéni igényeitől függő bölcsődei ellátást nyújtó intézménybe, szolgáltatóhoz történő beszoktatásra, adaptációs időszakra úgy tekintünk, mint a kisgyermek elveszett biztonságának újrateremtésére. A kisgyermek személyi és tárgyi környezetének állandósága („saját kisgyermeknevelő” rendszer, felmenőrendszer, csoport és helyállandóság) növeli az érzelmi biztonságot, alapul szolgál a tájékozódáshoz, a jó szokások kialakulásához. A napirend folyamatosságából, az egyes mozzanatok egymásra épüléséből fakadó ismétlődések tájékozódási lehetőséget, stabilitást, kiszámíthatóságot eredményeznek a napi események sorában, növelik a gyermek biztonságérzetét. A biztonság nyújtása természetesen magában foglalja a fizikai és a pszichikai erőszak minden formájától való védelmet is.

### **3. 7. Fokozatosság elve:**

A kisgyermek intézménybe kerülésekor igyekszünk meggyőzni a szülőt a beszoktatás fontosságáról, majd a beszoktatástól kezdődően, a fokozatosság elvének érvényesülésével az „új” megismertetésében, elfogadtatásában is.

A fokozatosság elvének megvalósítása hozzásegíti a gyermekeket az alkalmazkodáshoz, a változások elfogadásához, új dolgok, helyzetek megismeréséhez, a szokások kialakulásához.

### **3. 8. Egyéni bánásmód érvényesítése**

A kisgyermek fejlődéséhez alapvető feltétel a kisgyermeknevelő elfogadó, empatikus, hiteles nevelői magatartása. A mini bölcsődei nevelésben figyelembe kell venni a kisgyermek spontán érésének, egyéni fejlődésének ütemét, a pillanatnyi fizikai és pszichés állapotát, kompetenciáját, nemzetiségi/etnikai,

kulturális és vallási hovatartozását. A fejlődés ütemét mindig magához a gyermekhez viszonyítva kell megítélni. Minden új fejlődési állomásnak kiindulópontja maga a gyermek. Ezért fontos, hogy a mini bölcsődei ellátást nyújtó intézménybe, szolgáltatóhoz járó kisgyermek mindegyike egyéni szükségleteihez igazodó mértékben részesüljön érzelmi biztonságot nyújtó gondoskodásban és támogatásban.

### **3. 9. A gondozási helyzetek kiemelt jelentősége**

A gondozási helyzetek a kisgyermeknevelő és a kisgyermek interakciójának bensőséges, intim helyzetei. A gondozási helyzetek megvalósulása során a nevelésnek és a gondozásnak elválaszthatatlan egységet kell alkotnia. A gondozás minden helyzetében nevelés folyik, a nevelés helyzetei, lehetőségei nem korlátozódhatnak a gondozási helyzetekre. A fiziológiás szükségletek kielégítése megteremti a magasabb rendű szükségletek kielégítésének feltételeit. A professzionális gondozás hozzájárul a személyes kapcsolatok pozitív alakulásához, és a nevelési feladatok megvalósulásának egyik kiemelt színtere.

### **3. 10. A gyermeki kompetenciakészítés támogatása**

A bölcsődés életkorban a nevelés és a gondozás elválaszthatatlan egységet alkot. A korai életévekben alapozódnak meg a kognitív, érzelmi és társas kompetenciák, ezért támogatásuk kiemelt jelentőséggel bír a mini bölcsődei nevelésben. Biztosítani kell annak a lehetőségét, hogy a kisgyermek a játékon, a gondozási helyzeteken és egyéb tevékenységeken keresztül ismeretekhez, élményekhez, tapasztalatokhoz jusson, átélhesse a spontán tanulás örömét, megerősödjön benne a világ megismerésének vágya. Kíváncsiságának fenntartásával, pozitív visszajelzések biztosításával segíteni kell önálló

kezdeményezéseit, megteremtve ezáltal az egész életen át tartó tanulás igényének, folyamatának biztos alapjait.

#### **4. A bölcsődei nevelés feladatai:**

##### **4. 1. A családok támogatása, annak erősségeire építve a szülői kompetencia fejlesztése**

A mini bölcsődei ellátást nyújtó intézmény, szolgáltató, mint a kisgyermekes családokkal kapcsolatba kerülő első gyermekintézmény jelentős szerepet tölt be a szülői kompetencia fejlesztésében. A család erősségeinek megismerése, támogatása a pozitívumok kiemelésével valósul meg. A családi és a mini bölcsődei nevelés összhangja, a szülők és a kisgyermeknevelők közötti egyenrangú, konstruktív, kölcsönös bizalmon alapuló partneri kapcsolat elengedhetetlen feltétel a kisgyermekek harmonikus fejlődéséhez. A szülő ismeri legjobban gyermekét, így közvetíteni tudja szokásait, igényeit, szükségleteit, nagymértékben segítve ezzel a kisgyermeknevelőt a gyermek ismeretén alapuló differenciált, egyéni bánásmód kialakításában. A kisgyermeknevelő, mint szakember, szaktudására, tapasztalataira építve, a szülők igényeihez igazodva közvetíti a kora gyermekkori fejlődéssel, neveléssel kapcsolatos ismereteket, módszereket.

##### **4. 2. Az egészségvédelem, az egészséges életmód megalapozása:**

A szakemberek feladata a kisgyermekek fejlődésének nyomon követése, dokumentálása, támogatása, a harmonikus testi és lelki fejlődéshez szükséges egészséges, biztonságos környezet megteremtése. A primer szükségletek egyéni igények szerinti kielégítése a gondozási helyzetekben valósul meg. A rugalmas, a kisgyermek életkorához, egyéni fejlettségi szintjéhez és az évszakhoz igazodó napirend biztosítja az életkornak megfelelő változatos és egészséges

táplálkozást, a játék, a mozgás, a szabad levegőn való aktív tevékenység és pihenés feltételeit. Az egészséges életmódra nevelés érdekében törekedni kell az alapvető kultúrhigiénés szokások kialakítására. A prevenciós feladatok megvalósításába szükség esetén speciális szakemberek is bevonhatók: (védőnő, gyógypedagógus, dietetikus, mentálhigiénés szakember, gyermekfogszakorvos). Elsősorban preventív szerepet tölthet be, de a sajátos nevelési igényű, a magatartási vagy fejlődési problémával küzdő kisgyermek esetében korrekatív lehetőséget hordoz - az intézmény lehetőségeihez mérten - kialakított, a nagymozgások gyakorlásához, különféle mozgásfejlesztéshez szükséges eszközökkel felszerelt fejlesztő szobát.

#### **4. 3. Érzelmi és társas kompetenciák fejlesztése:**

A kisgyermek mini bölcsődei ellátást nyújtó intézménybe történő kerülése több lehetőséget teremt a társas kapcsolatok megtapasztalására. Az együttlét helyzetei, az én érvényesítés, a tolerancia, az empátia gyakorlásának szinterei, hozzájárulnak az érzelmi és társas kompetenciák fejlesztéséhez. Fontos az együttélés szabályainak elfogadtatása, mások iránti nyitottság megőrzése.

A kisgyermeknevelő feladata a kisgyermek beszédfejlesztése érdekében az ingerekben gazdag, tiszta nyelvi környezet biztosítása, a kommunikációs kedv felkeltése, fenntartása a bölcsődei nevelés-gondozás minden helyzetében mondókák, énekek, versek, mesék közvetítésével. Az SNI-s és a hátrányos helyzetű gyermekek társas és érzelmi kompetenciájának fejlesztésére különös figyelmet kell fordítani más szakemberek bevonásával is.

#### **4. 4. Megismerési folyamatok fejlődésének segítése**

A gyermek tevékenykedő lény. Személyisége játékba ágyazottan, komplex tevékenységek által fejleszthető a leghatékonyabban. A megismerési folyamatok fejlesztése során a komplexitás érvényesülésének elve - minél fiatalabb a gyermek, annál hangsúlyozottabban érvényesül. A kisgyermek érdeklődésének erősítése a játékos felfedezés és a cselekvés tanulás lehetőségeinek megteremtése a kisgyermeknevelő aktív részvételével és a megfelelő környezet kialakításával történik. A mini bölcsődei nevelés-gondozás helyzeteiben a szakember ismeretet nyújt, segíti a tájékozódást, a tapasztalatok és élmények feldolgozását. A kisgyermek igényeihez igazodó közös tevékenységek során szerepet kap az élmények, viselkedési és helyzetmegoldói minták nyújtása, az önálló próbálkozás és a kreativitás támogatása. Az önálló választás és a döntési képesség kialakulását segíti a bátorító, ösztönző nevelői magatartás. A megismerési folyamat segítése játékban, spontán helyzetekben, beszélgetésekben, a napi élet bármely mozzanatában megvalósulhat.

#### **5. A bölcsődei nevelés főbb helyzetei**

Alapvető szempont, hogy a bölcsődei élet a kisgyermek számára élményt nyújtó, részvételre motiváló, tanulási tapasztalatokat biztosító legyen. Valamennyi tevékenység, élethelyzet alakításának módszertani alapja az egyéni bánásmód érvényesítése, a gyermek pozitív önállósági törekvéseinek, önértékelésének erősítése.

##### **5. 1. Tanulás:**

A teljesítményelváráshoz kötött, erőltetett ismeretgyarapításnak a bölcsődei ellátást nyújtó intézményben nincs helye. A mini bölcsődei nevelés területén a tanulás fogalmát a lehető legtágabban értelmezzük. Tanulás minden olyan

tapasztalat-, illetve információszerzési folyamat, amely tartós változást idéz elő a viselkedésben, illetve a gondolkodásban, valamint elősegíti, hogy a gyermek megismerje önmagát és környezetét. A tanulás a gyermek korából és fejlettségéből adódó tevékenységekbe ágyazottan történik. A tanulás legfontosabb irányítója a személyes kíváncsiság, az érdeklődés. Fontos szempontunk, hogy az érdeklődés felkeltésével a tevékenység belső késztetésből fakadjon, ne legyen kényszer!

A kisgyermeknevelő az ismeretek nyújtása során vegye figyelembe az életkori sajátosságait ennek a kornak:

- nyitottság, érdeklődés, kíváncsiság,
- nagy megismerési vágy,
- a figyelem terjedelme még igen kicsi.

A kisgyermekkor tanulás színterei a természetes élethelyzetek: a gondozás és a játék, a felnőttel és a társakkal való együttes tevékenység és a kommunikáció. A tanulás formái az utánzás, a spontán játékos tapasztalatszerzés, a kisgyermeknevelő-gyermek interakciókból származó ismeretszerzés és szokáskialakítás. A kisgyermeknevelőnek a sajátos nevelési igényű gyermek esetében szem előtt kell tartania, hogy náluk más jellegű és hosszabb időt vesz igénybe a tanulási folyamat. A beszéd a kisgyermekkor tanulás nagyon fontos eleme. A kommunikatív képességek fejlődésének feltételei a biztonságos és támogató környezetben zajló felnőtt-gyermek és gyermek-gyermek interakciók. Az ismeretátadást nem értelmezzük szűk, néhány perces, kötetlen foglalkozásokra, hanem éppen ellenkezőleg, kiszélesítjük azt, a teljes bölcsődei tartózkodás idejére. A komplexitás elvét maximálisan szem előtt tartva, inkább csak elméleti szinten bonthatjuk szét tevékenységi területekre az ismeretátadás széles skáláját. Mégis, úgy gondoljuk, hogy a pontosabb lényegi meghatározás érdekében, hangsúlyozottan elméleti síkon, az alábbi tartalommal szeretnénk megtölteni az ismeretek átadását.

## 5. 2. Gondozás:

A gondozás bensőséges interakciós helyzet a kisgyermeknevelő és gyermek között, amelynek elsődleges célja a gyermek fizikai, testi szükségleteinek maradéktalan kielégítése. A személyes és a szociális kompetenciák kialakulásának egyik feltétele, hogy a gyermek csecsemőkortól kezdve aktívan vehessen részt a gondozási helyzetekben, lehetősége legyen úgy próbálkozni, hogy közben érzi a kisgyermeknevelő figyelmét, biztatását, támogató segítségét. Sikeres próbálkozásait a felnőtt megerősítéssel, dicsérettel jutalmazza, ami növeli az együttműködési kedvet. A gondozási helyzetekben sem érvényesülhet teljesítményelvárás. Lényeges, hogy elegendő idő álljon rendelkezésre, mivel az egyes mozzanatok megtanulása gyakorlást igényel. A felnőttel való kommunikáció érzelmi töltése, a kisgyermeknevelőnek a gyermekről adott jelzései kihatnak az önelfogadásra, a személyiség egészséges alakulására. A gondozás minősége jelentős mértékben befolyásolja a szokások kialakulását és az önállósodás folyamatát. Egyéni fejlődés üteméhez igazodáson értjük azt, hogy nem cél sem hátráltatni, sem siettetni egy kisgyermeknél a fejlődés menetét, meg kell találni egyénre szabottan az optimális szintet, különös tekintettel az esetlegesen részképességekben elmaradt gyermek, illetve a kiemelkedő képességű gyermek esetében is. Adott esetben gyakran egy gyermeket is jellemezhet ez a kettőség. Kiemelkedően fontosnak tartjuk a felnőttre, a mini bölcsőde minden dolgozójára kötelezően, a modellértékű viselkedést. A kisgyermek utánozza a hozzá érzelmileg közelálló személyt, felnőttet, nem képes szelektálásra. A kisgyermek környezetében lévő felnőtt minden tevékenysége nevelőértékű.

### 5. 3. Játék

A játék a gyermekkor legfontosabb tevékenysége, ami segít a világ megismerésében és befogadásában, elősegíti a testi, értelmi, érzelmi és szociális fejlődést. A kisgyermeknevelő a játék feltételeinek (megfelelő hangulat, hely, idő, eszközök) biztosításával és nevelői magatartásával támogatja az elmélyült, nyugodt játéktevékenységet, a kreativitást. A kisgyermeknevelő a gyermek igényeitől és a helyzettől függően kezdeményez, esetenként mintát nyújt, szerepet vállal a játékban, annak tartalmát ötleteivel, javaslataival színesíti. A játék ad elsősorban lehetőséget a társas kapcsolatok alakulására. A kisgyermeknevelővel, a többi gyermekkel való együttlét örömforrás a kisgyermek számára, a társak viselkedése mintát nyújt, segítve a szociális képességek fejlődését. Tudjuk, hogy elmélyült játékra csak az érzelmileg kiegyensúlyozott, szükségleteiben kielégített gyermek képes. A fenti feltételek meglétének biztosítása alapvető feladatunk. Célunk, hogy lehetőség szerint minél nagyobb összefüggő időszakok álljanak a gyermekek rendelkezésére játék céljából. A játékeszközök folyamatos bővítéséről, a pótlásokról lehetőségeinkhez mérten gondoskodunk. Kiemelt feladatunk a pályázati lehetőségek folyamatos figyelemmel kísérése. A tárgyi feltételek biztosítása mellett alapvető fontossággal bír a hely, időtényező biztosítása, az utóbbi szerves egységet képez a napirenddel. Játéktevékenységben is kihasználhatja a kisgyermeknevelő a lehetőségeket, helyzeteket, úgy, hogy ez ne legyen erőltetett. Az ismeretek nyújtását a gyermeki személyiség, a játéktevékenység tiszteletben tartásával végzik a mini bölcsőde dolgozói. Fontos, hogy el tudja dönteni a kisgyermeknevelő, mikor kell a háttérbe vonulnia, és a gyermek mikor igényli a felnőtt közreműködését játéktevékenysége során.

## **5. 4. Mozgás**

A csecsemő-, és kisgyermekkor az alapvető mozgásformák kialakulásának és fejlődésének időszaka. A kisgyermek mozgásigénye rendkívül nagy, számukra örömforrás a mozgás. Ezért a szobában és az udvaron is biztosítani kell a minél nagyobb mozgásteret, a mozgásfejlesztő játékokat. A játékeszközökkel szemben elvárás, hogy felkeltsék az érdeklődést, fenntartsák a mozgásaktivitást és használatuk biztonságos legyen. Biztosítani kell a környezet balesetmentességét és a veszélyforrások kiküszöbölését. A bölcsődés korúaknak olyan játszóhelyet kell kialakítani, amely védett, de elegendő hely áll rendelkezésre, például: hempergő, elkerített szobasarok. A nagymozgásos játékokra a szabadban, az udvaron több lehetőség nyílik, mint a szobában. Még több lehetőséget kínál a benti fejlesztő szoba. Eszközkészlete megfelel a bölcsődés korú gyermekek számára méretében és anyagában egyaránt. Célunk a mozgásfejlesztő eszközök folyamatos bővítése. Minél változatosabb mozgásra van lehetősége a kisgyermeknek, annál nagyobb örömet lelik a játékban. A mozgásfejlesztő eszközök használata során a kisgyermek szabadon próbálhatják, végezhetik az egyes mozgásformákat, fejlődik mozgáskoordinációjuk, harmonikussá válik a mozgásuk. Az önállósági törekvések támogatása során a gondozási műveletekben való aktív részvétel lehetőséget ad a praktikus mozgások gyakorlására, finomítására.

## **5. 5. Mondóka, ének**

A mini bölcsődei ellátást nyújtó intézményben, szolgáltatónál sokrétű zenei élmény átélésére, tapasztalatszerzésre ad lehetőséget a környezet hangjainak megfigyelése, a kisgyermeknevelő ének-és beszédhangja, spontán dúdolgatása, ritmusos szöveg mondása, a dallam és ritmushangszerek hallgatása, megszólaltatása, a közös éneklés. A kisgyermek életkori sajátosságaihoz, egyéni

fejlettségéhez, érzelmi, hangulati állapotához igazodó, felelősséggel kiválasztott és alkalmazott játékos mondókák, gyermekdalok, népdalok és értékes zeneművek felkeltik a kisgyermek érdeklődését, formálják esztétikai érzékenységét, zenei ízlését, segítik a hagyományok megismerését és továbbélését. A személyes kapcsolatban, játékhelyzetekben átélt mondókázás, éneklés, zenehallgatás pozitív érzelmet kelt, örömeleményt, érzelmi biztonságot ad a kisgyermeknek. Az ismétlődések, a játékos mozdulatok megerősítik a zenei élményt, a zenei emlékezetet. Érzelmi alapon segítik az anyanyelv, a zenei anyanyelv elsajátítását, a személyiség fejlődését, hozzájárulnak a kisgyermek lelki egészségéhez, valamint a csoportban a derűs, barátságos légkör megteremtéséhez. A bölcsődei ellátást nyújtó intézményben, szolgáltatónál végzett zenei nevelés eredményes megvalósítása lehetőséget nyújt a kisgyermek további zenei fejlődésére. Az a gyermek, akit rendszeres zenei hatások érnek, érzelmileg kiegyensúlyozottabb, több hangot ad, fogékonyabb a hangok utánzására, figyel a hangokra, dallamokra. Az óvodában használt hangszerek gyűjteménye megfelel a bölcsődés korúak zenei érdeklődésének felkeltéséhez. A kisgyermeknevelő spontán hangadásra, ritmikus mozgásra serkenti a gyermeket, megismerteti a hangszerekkel, ezáltal élményhez juttatja a gyermekeket. A zenei nevelés anyaga az Ének a bölcsődében című könyvből kerül összeállításra. Hangulatteremtés vagy motiválás céljából a gondozónők népdalokat és mődalokat is előadhatnak. Az anyanyelv legfontosabb eszköze a szociális kapcsolatok kiépítésének, és az emberek közötti kommunikációnak, fejlesztésével a gondolkodás is fejlődik. Az első három évben az anyanyelv elsajátításának folyamatáról beszélhetünk, melyet a kisgyermeknevelő tudatosan segíthet. Az anyanyelv elsajátításának segítése komplex nevelési folyamat és hatás eredménye, a mini bölcsődei nevelési folyamat egészében benne van. Meghatározó a felnőtt szerepe, úgy gondoljuk, hogy feladatunk közé tartozik ennek tudatosítása a szülőknél.

Mit teszünk az anyanyelvi nevelés területén:

- nyugodt, kiegyensúlyozott légkör biztosítása alapfeltétel
- megfelelő érzelmi légkör kialakításával a beszédöröm kialakítása, majd fenntartása
- fontosnak tartjuk, hogy gyermekeink életkori, egyéni fejlettségükhöz mértén merjenek, tudjanak kérdezni, kérdéseikre fejlettségüknek megfelelő szinten kapjanak választ
- a beszédfejlődés bizonyos állomásaitól törekedjünk tudatosan a beszédértés, beszédaktivitás, artikulálás, szókincs fejlesztésére.

## 5. 6. Vers, mese

A vers, mese nagy hatással van a kisgyermek érzelmi és értelmi fejlődésére (ezen belül a beszéd, a gondolkodás, az emlékezet és a képzelet fejlődésére), valamint a szociális fejlődésre. A versnek elsősorban a ritmusa, a mesének pedig a tartalma hat az érzelmeken keresztül a személyiségre. A verselés, mesélés, képeskönyv nézegetés bensőséges kommunikációs helyzet, így egyszerre feltétele és eredménye a kisgyermek alapvető érzelmi biztonságának. A gyermek olyan tapasztalatokra, ismeretekre tesz szert, amelyeknek megszerzésére más helyzetekben nincs lehetősége. A közös mesélés élménye segíti az aktív szókincs kialakulását és a világról való ismeretek megszerzését. A mini bölcsődei ellátást nyújtó intézményben, szolgáltatónál a népi és az irodalmi műveknek egyaránt helye van. A helyzetek alakítását, alakulását a gyermekek pillanatnyi érzelmi állapota és ebből fakadó igényei befolyásolják elsősorban. A napi tevékenységek valamelyikéhez kapcsolódóan fontos a mindennapos mondókázás, mesélés, verselés de önmagában is gyönyörködtethet. Fontosnak tartjuk a kisgyermeknevelő mondóka-készletének bővítését, azt, hogy napjában többször is a helyzethez természetesen illeszkedő mondókázásban legyen része a gyermeknek. A mondókázást ritmikus mozgással együtt végezzük.

A „mese” lehet mini bölcsődénkben a hétköznapi története, pl. amikor egy közös régi élményünket elevenítjük fel, mesélhet a kisgyermeknevelő képekről, vagy a népköltészet gazdag tárházából választhatunk rövid lélegzetű, egyszerű cselekményű meséket, a gyermekek fejlettségét, igényét szem előtt tartva egyszerű állatmeséket, lánc- és halmazó meséket. A hétköznapi mesék, melyek a gyermekekről, a bölcsödéről szólnak, a kisgyermeknevelő leleményességével segíthetnek feldolgozni egy-egy negatív, vagy pozitív élmény. A jól kiválasztott vers elsősorban ritmusával, szövegével érzelmileg hat a gyermekre. A mesék, mondókák előadásához, a gyermek „megszólításához” használhatunk bábokat is:

- A bábót mindig a gyermek előtt húzzuk a kezünkre.
- Takarás, paraván nem szükséges.
- A hangunk természetes legyen, kissé fokozottabb hangsúlyozással emeljük ki a lényegét.
- Hagyjuk ismerkedni a gyermeket a bábbal.

Mesék rögtönözésére, képekről beszélgetésre a leporellók, lapozó mesekönyvek választéka ad lehetőséget.

## **5. 7. Alkotó tevékenységek**

Az öröm forrása maga a tevékenység az érzelmek feldolgozása és kifejezése, az önkifejezés, nem annak eredménye. A kisgyermeknevelő feladata a tárgyi feltételek és elegendő idő biztosítása, az egyes technikák, eszközhasználat megmutatása, a kisgyermek pillanatnyi igényének megfelelő technikai segítségnyújtással az alkotókedv ébrentartása. A kisgyermek alkotásának elismerésével és megbecsülésével a kisgyermeknevelő segíti az alkotó tevékenységek iránti érdeklődés fenntartását és az alkotásból fakadó öröm személyiségfejlődésre gyakorolt pozitív hatásainak érvényesülését. A leggyakoribb alkotó tevékenységi formák a bölcsődei ellátást nyújtó

intézményben: nyomhagyó eszközök használata, firkaálás, gyurmázás, ragasztás, gyűrés, tépés, ujjfestés vagy vastag ecsettel festés.

### **A művészeti tevékenységek köre:**

A bölcsődei alkotó tevékenység körébe sok minden beletartozhat, a teljesség igénye nélkül; egy ötletgazdag kisgyermeknevelő számtalan lehetőséget kínálhat a gyermekek számára, és valósíthat meg a gyakorlatban.

Fontosnak tartjuk az alkotótevékenységek tervezési, előkészítési, szervezési feladatait, mert e tevékenységek eredményessége, - a gyermekek számára pozitív élményként való megjelenése – csak akkor várható, ha

- tiszteletben tartjuk a gyermek alkotó kreativitásának megélését,
- nem kényszerítjük a gyermeket a sémákban való gondolkodásra,
- a produktum létrehozásának öröme mellett az alkotás öröme dominál,
- bátorítással, dicsérettel ösztönözzük a kisgyermeket,
- az alkotásokat megbecsüljük, felhasználjuk a csoportszoba, az öltöző helyiségek dekorációjában.

### **5. 8. Egyéb tevékenységek**

Ezek a tevékenységek valamilyen élethelyzet közös előkészítéséhez és megoldásához, a környezet aktív megismeréséhez, az egymásról és a környezetről való gondoskodáshoz kapcsolódnak (pl. babafürdetés, viráglocsolás, őszi falevelek gereblyézése, karácsonyi süteményszaggatás, gyümölcssaláta készítése stb.). Az öröm forrásai az „én csinálom” élményének, az együttességnek, a közös munkálkodásnak és a tevékenység fontosságának, hasznosságának átélése. A kisgyermek bármikor bekapcsolódhat és bármikor kiléphetnek, az önkéntesség nagyon fontos, a tevékenykedés nem lehet feladat. Ezek a helyzetek lehetőséget nyújtanak az együttműködésre, a feladatok megosztására, ok-okozati összefüggések felfedezésére, megértésére.

Környezet megismerésének körébe tartozónak érezzük az önmagunkról, és a környező világról szóló ismereteket. Az első három évben fokozatosan alakul ki a kisgyermekben az önmagáról való tudás. A testséma, majd az én-tudat kialakulását tudatos kisgyermeknevelői tevékenységgel segítjük. A kisgyermek számára a fejlődés, elsősorban a mozgásfejlődés során nyílik a világ, megismerése a szűkebb környezetből halad az egyre táguló környezet felé. A megismerési folyamatban a kisgyermeknevelő fontos szerepet tölt be. A tudatos tartalommal kitöltött beszélgetések során beszélgetés témája lehet a család, segítve ezzel a szülő-gyermek kapcsolat mélyülését, de a spontán beszélgetések témái lehetnek a közös élmények, történések is, melyek az ismeretek bővülése mellett segítik a csoportkohézió erősödését is. Kiemelkedően fontosnak tartjuk a társadalmi környezet ismeretei mellett a természeti környezet megismertetését, megszerettetését. Azt gondoljuk, hogy a természetszeretetet, természetvédelemre nevelést nem lehet elég korán kezdeni!

Mit tehet a kisgyermeknevelő:

- fontos a példaadás, a szemléletkialakítás
- szempontunk, hogy hajoljunk le a természethez, élő környezetében figyeljük meg az élőlényeket
- a kisgyermeknevelő beszélgetéseket kezdeményezhet, illetve a gyermek által felvetett témákat gazdagíthatja a természet szeretetéről szóló ismeretekkel.
- gyermekeink körében kihasználjuk az alkalmanként adódó lehetőségeket, egy-egy rövid séta, vagy kirándulás megszervezésére.
- a személyes példamutatás mellett, lehetőség szerint a csoportszobában élősarkokat alakítunk ki, mely az évszakoknak megfelelően a természet ajándékaiból áll, terményekből, hajtásokból.

Kihasználjuk az időjárás, évszak-változás kínálta lehetőségeket.

Tavaszi: éledő természet megfigyelése, maghajtás, csíráztatás, tavaszi ünnepekre készülődés.

Nyár: élményszerzés, vizezéssel, homokozással, „kint élünk” a szabadban, vigyázva, hogy a károsító napsugarak ellen védve legyenek a gyerekek.

Ősz: termények, termések, színesedő falevelek gyűjtése, gyümölcsök kóstolása.

Tél: hogyan védekezünk a hideg ellen - téli ruhadarabok használata, madarak etetése, a télhez kapcsolódó ünnepekre készülődés.

A környezeti, természeti – társadalmi ismeretek tágan értelmezett körébe beletartozónak érezzük a matematikai ismeretek nyújtását is. Már óvodás kor előtt felfigyel a kisgyermek a dolgok mennyiségi és minőségi összetevőire.

A bölcsődés korú gyermek letapogatja a kezébe kerülő tárgyakat érzékszerveivel, majd sok-sok próbálkozás után tapasztalatokat szerezve ismereteit már előrevetítve tudja alkalmazni a tevékenységben. Az ismeretek megszerzésében segít a tudatos nevelői tevékenység a kisgyermeknevelő részéről. Játék cselekményébe építetten, az önállósodás nyomán, a környezet megismerése során ismerkedik meg a kisgyermek matematikai tartalmú ismeretekkel, melyen nem a számfogalmak elsajátítását, hanem a relációk fokozatos megértésének segítségét, helyes használatát értjük.

## **6. A mini bölcsődei nevelés megvalósításának sajátos feltételei**

## **6. 1. „Saját kisgyermeknevelő” rendszer:**

A kisgyermeknevelő a bölcsődei nevelés szakembere, aki személyiségével, nevelői attitűdjével mintát jelent a családok és a gyermekek számára egyaránt.

A „saját kisgyermeknevelő” rendszer a biztonság és a stabilitás megteremtésének szabályán alapul. A csoport vagy a csoport gyermekeinek egy része tartozik közvetlenül egy kisgyermeknevelőhöz. A „saját kisgyermeknevelő” szoktatja be a gyermeket a bölcsődébe, és a bölcsődébe járás egész időtartama alatt ő a kisgyermek nevelője (felmenőrendszer). Ő kíséri figyelemmel a kisgyermek fejlődését, tartja számon az egyes fejlődési állomásokat, vezeti az ehhez kapcsolódó szakmai dokumentációt, és felelősséggel tartozik a rábízott gyermekekért. A saját kisgyermeknevelő rendszerben több figyelem jut minden gyermekre, számon lehet tartani a gyermekek egyéni igényeit, problémáit, szokásait, elsősorban a saját kisgyermeknevelő segíti át őket a bölcsődei élet során adódó nehézségeken.

## **6. 2. Gyermekcsoportok szervezése:**

A bölcsődei ellátást nyújtó intézményben, a gyermekcsoport létszáma jogszabály által meghatározott, a mini bölcsődében maximum 8 fő, amennyiben minden gyermek betöltötte a 2. életévét. A mini bölcsődében egy bölcsődei csoportban felvehető gyermekek létszámát az 15/1998.tv. 49§ (1), (2), (3) bekezdése szabályozza. Az előírtnál magasabb csoportlétszám nem fogadható el, mivel a minőségi bölcsődei nevelést az életkornak és a sajátos igényeknek megfelelő felnőtt-kisgyermek arány garantálja. A bölcsődei nevelés alapelveinek megfelelően a kisgyermek a bölcsődébe járás teljes időtartama alatt ugyanabba a gyermekcsoportba jár. Életkor szerint homogén és vegyes csoportok egyaránt előfordulnak. A szakmai elveknek megfelelőbb az életkor szerinti homogén csoport, mert a gyermekek közötti nagy egyéni különbségek kezelése homogén

csoportban sem könnyű feladat és a vegyes korcsoport előnyei a bölcsődés korban kevésbé érvényesülnek, mint a későbbi életszakaszokban.

### **6. 3. Tárgyi feltételek**

A kisgyermeket körülvevő tárgyi környezet –a bölcsődei ellátást nyújtó intézmény, szolgáltató épületét, játszóudvarát és egyéb helyiségeit –, a jogszabályi és szakmai előírásoknak, a csoportba járó kisgyermek létszámának, életkorának, igényeinek alapján úgy kell kialakítani, hogy az biztonságos legyen és a mini bölcsődei nevelés megvalósítását szolgálja. Az udvar felszereltsége, óvodánk csoportszobájából kialakított mini bölcsődei csoport berendezése megfelel a gyermekek igényeinek, a szülők elvárásainak, a biztonságtechnikai előírásoknak és szakmai programunknak. Az udvar, amely az óvodás korú gyermekektől teljesen elkülönített zárt rész. Esztétikus, színes játékeszközök biztosítják az élményszerű mozgást, jó közérzetet a szabad levegőn. Az óvodai csoportszobából kialakított helyiségek a gyermekek biztonságát, kényelmét szolgálják. A csoportszoba alapterülete 36,85 m<sup>2</sup>, ez a gyermekek mozgásterének elegendő. Esztétikus, ingergazdag környezet veszi őket körül. Tágas, derűs csoportszobában kedvük szerint, a változatos és pedagógiai szempontból is igényesen megválogatott játékokkal, könyvekkel és egyéb eszközökkel játszhatnak. A csoport egyéni arculatának megtalálása a kisgyermeknevelő leleményességén múlik, dekorációval, a bútorok elhelyezésével érve el azt. Játzóhelyek létrehozása mellett játéksarkok kerülnek kialakításra, melyek segítik a gyermeki utánozó és szerepjáték kibontakoztatását. A játékszereket, eszközöket csoportosítva kínáljuk a gyermekeknek, a tér funkcionális tagolódásának megfelelően. Ügyelünk arra, hogy a csoport dekorálása ne öncélú legyen, hanem kapcsolódjon az évszakokhoz, a csoport életéhez, és a gyerekek alkotásai is helyet kapjanak ebben.

Megfelelő körülményeinkkel lehetőséget biztosítunk a mozgás-, és játéki igény kielégítésére kint és bent egyaránt.

#### **6. 4. Napirend**

A jól szervezett, folyamatos; ugyanakkor rugalmas napirenddel a kisgyermek igényeinek, szükségleteinek kielégítését, a nyugodt, kiszámítható, folyamatos gondozás feltételeit, annak megvalósítását biztosítjuk, megteremtve a biztonságérzetet, a kiszámíthatóságot, az aktivitás és az önállósodás lehetőségét. A napirenden belül az egyes kisgyermek igényeit úgy elégítjük ki, hogy közben a csoport életében is áttekinthető rendszer legyen, a gyermekek tájékozódhassanak a várható eseményekről, kiiktatódjon a felesleges várakozási idő. Ez egyben a csoport belső nyugalma is biztosítja. A napirend függ a gyermekcsoport életkori összetételétől, fejlettségétől, szükségleteitől, de befolyásolják azt az évszakok, az időjárás, a csoportlétszám és egyéb tényezők is. A napirend kialakításának további feltételei a személyi állandóság biztosítása („saját kisgyermeknevelő” –rendszer), a tárgyi feltételek megléte, a jó munkaszervezés, a bölcsődei dajkával való összehangolt munkavégzés a kisgyermek otthoni életének, életritmusának lehetőség szerinti figyelembevételével.

A mini bölcsőde napirendje évszakhoz igazodva eltérő.

- Őszi-téli napirend
- Tavasz-nyári napirend

#### **ŐSZI - TÉLI NAPIREND**

7.00-8.00      Érkező gyermekek fogadása

8.00-8.30	Reggelizés
8.30-9.30	Gondozási sorrend szerinti fürdőszobai használat , WC használat, kéz-arcmosás, fésülködés. Játék a szobában
9.30-9.40	Tízóraizás
9.40-11.15	Időjárástól függően öltözés, Udvari játék
11.15-12.00	Gondozási sorrend szerinti fürdőszobai műveletek, gondozás. Ebédelés.
12.00-15.00	Alvás, pihenés. Ébredési sorrendben gondozás. Csendes játék.
15.00-15.20	Uzsonnázás
15.20-17.00	Játéktevékenység, gyermekek hazavitele

## TAVASZI - NYÁRI NAPIREND

7.00-8.00	Érkező gyermekek fogadása
8.00-8.30	Reggelizés
8.30-9.30	Gondozási sorrend szerinti fürdőszobai használat , WC használat, kéz-arcmosás, fésülködés. Játék
9.30-9.40	Tízóraizás
9.40-11.15	Időjárástól függően öltözés, udvari játék
11.15-12.00	Gondozási sorrend szerinti fürdőszobai műveletek, gondozás. Ebédelés.
12.00-15.00	Alvás, pihenés. Ébredési sorrendben gondozás. Csendes játék.
15.00-15.20	Uzsonnázás
15.20-17.00	Játéktevékenység, gyermekek hazavitele

## **7. Családok támogatásának módszerei és lehetőségei:**

A családok támogatása a családban hatékonyan működő erőforrások felkutatására és ezen erőforrások eredményes működtetésére irányul, mely hozzájárul a család szocializációs funkciójának minél szélesebb körű kibontakozásához. Ez a megközelítés szem előtt tartja a családi nevelés elsődlegességét, a bölcsődei ellátás családi nevelésre való épülését. A kapcsolattartásnak, tájékoztatásnak több formája van, mindegyik más-más szerepet tölt be, ezért célszerű párhuzamosan minél többet alkalmazni belőlük.

A tájékoztatás formái: Község honlapján, közösségi felületen, községi hírmondóban, faliújságon, személyes beszélgetés, hivatalos levélben, családi füzetben keresztül. Fontosnak tartjuk a gyermek érdekében a szoros együttműködést a családdal, ehhez minden lehetőséget kihasználunk:

- a családlátogatást,
- a beszoktatás időszakát, mint a gyermek megismerésének alaposabb lehetőségét,
- a naponkénti reggeli bevételt, délutáni hazaadást,
- a szervezett nyílt napokat,
- szülői értekezletek, eseti megbeszélések.
- a tájékoztatás egyéb formái: Község honlapja, közösségi felület, községi hírmondó, faliújság, hivatalos levél, családi füzet.

### **7. 1. A családlátogatás:**

A családlátogatás célja a családdal való kapcsolatfelvétel, a kisgyermek és a szülők otthoni környezetben való megismerése. Lehetőség szerint az első családlátogatásra a beszoktatás megkezdése előtt, a kisgyermek ébrenléti idejében kerüljön sor.

A családlátogatás arra is lehetőséget nyújt, hogy a szülő bővebben informálódjon a bölcsődei életről, jobban megismerje azokat a kisgyermeknevelőket, akikre gyermekét bízta. A családlátogatás fontos színtere a bizalmi kapcsolat megalapozásának, ami feltétele a későbbi jó együttműködésnek. A családlátogatás fontosságát a család, a családban a gyermek helyének, és a gyermek megismerésében látjuk, a kapcsolat közvetlenebb, a bizalom mélyebb lesz.

## **7. 2. Beszoktatás (adaptáció) - szülővel történő fokozatos beszoktatás**

A szülővel történő fokozatos beszoktatás a családdal való együttműködést helyezi előtérbe. Az anya, az apa vagy más családtag jelenléte biztonságot ad, segíti a kisgyermeknevelő és a gyermek között az érzelmi kötődés kialakulását, ezzel a gyengéd átmenetet, az új környezethez való alkalmazkodást. A szülővel történő fokozatos beszoktatás folyamata során a kisgyermeknevelő tovább építi a bizalmi kapcsolatot, a szülő információt nyújt a bölcsődei nevelés tartalmáról és a kisgyermekfejlődés sajátosságairól. A mini bölcsődébe való felvétel, illetve a családlátogatás alkalmával már lehetőség van a beszoktatás módjáról, és jelentőségéről beszélni a szülőkkel. A klasszikus, szülővel történő beszoktatás helyett gyakrabban a rövidítettebb formájával találkozunk, melynek oka gyakran a szülő hirtelen munkába állása. A beszoktatás kezdésekor fontosnak tartjuk a szülővel megbeszélni a beszoktatás jelentőségét, hogy a későbbiekben együttműködő részvételére számíthassunk, megértse jelentőségét.

## **7. 3. Napi kapcsolattartás:**

A napi kapcsolattartás célja a rövid, kölcsönös informálás a kisgyermek érzelmi állapotáról, hangulatáról, az őt érintő napi történésekről, változásokról. Az egyéni igények, kérések megfogalmazására is ezen alkalmakkor kerül sor. Az

interakciós helyzetet a pozitív hangvétel jellemzi, de a negatív eseményekről is tényszerű tájékoztatás történik, a szakmai etikai szabályoknak és az időkereteknek megfelelően.

#### **7. 4. Egyéni beszélgetés:**

Az egyéni beszélgetés a kisgyermek fejlődéséről szóló részletes, kölcsönös tájékozódást vagy a hosszabb megbeszélést igénylő kérdések, nevelési problémák közös átgondolását szolgáló találkozási forma. Kezdeményezheti a szülő, a kisgyermeknevelő, az intézményvezető. A szakmai kompetencián túlmenő kérdésben kérhető egyéb szakember közreműködése.

#### **7. 5. A szülőcsoportos beszélgetések:**

A szülőcsoportos beszélgetések a bölcsődei nevelési évenként legalább három alkalommal szervezett tematikus beszélgetések a csoportba járó kisgyermekek szüleit foglalkoztató aktuális nevelési témákról. A csoportos beszélgetéseket a kisgyermeknevelők vezetik, a szülőkkel kialakított partneri viszonyra építve. A problémák megosztása, egymás meghallgatása segíti a szülői kompetenciaérzés megtartását. Lehetőség van az egymástól hallott helyzetkezelési módok továbbgondolására, ezáltal a saját viselkedésrepertoár bővítésére. A kisgyermeknevelőktől kapott indirekt megerősítések befolyásolhatják a szülők nevelési szokásait.

#### **7. 6. Szülői értekezlet:**

Bölcsődén belül a szülői értekezlet a szülők általános és az adott gyermekcsoportra vonatkozó tájékoztatását, valamint a gyermekeket érintő, a szülőkkel közösen meghozandó döntések elősegítését szolgálja.

Egy nevelési éven belül három alkalommal célszerű szülői értekezletet tartani (beszoktatások előtt, a beszoktatásokat követően és a nevelési év vége felé), de a bölcsődét, vagy az adott gyermekcsoportot érintő különleges helyzetekben rendkívüli szülői értekezlet összehívására is sor kerülhet.

### **7. 7. Indirekt kapcsolattartási formák:**

Az indirekt tájékoztatási formák jól kiegészítik a direkt kapcsolattartási formákat. Az írásbeli tájékoztatók, hirdetőtáblák, honlap, szórólap, közösségi oldalakon való megjelenések lehetőséget adnak az ismeretterjesztésre.

### **8. A bölcsődei ellátást nyújtó intézmény, szolgáltató kapcsolatrendszere:**

A szakmai munka fejlődését, a tudásmegosztást, a jó gyakorlatok elterjedését biztosítja a bölcsődei ellátást nyújtó intézmények, szolgáltatók egymás közötti szoros együttműködése. A bölcsődei ellátást nyújtó intézmény, szolgáltató és az óvoda között olyan kölcsönös együttműködésre épülő, tartalmas kapcsolat kialakítása szükséges, amely lehetővé teszi egymás szakmai elveinek, céljainak megismerését, megértését. Fontos a szakmai kompetencia elismerésén alapuló partneri viszony előtérbe helyezése. A munkáltató lehetőséget biztosít a szakmai fejlődésre, továbbképzéseken való részvételre. Különös jelentőséggel bír ez a közös igazgatású integrált intézmények esetében. Mivel a mini bölcsőde az óvodán belül került kialakításra, így a bölcsődés korú gyermekek megismerik az óvoda dolgozóit, mindezek a kisgyermek érzelmi biztonsága folyamatos fejlődésének fenntartását szolgálják, intézményváltásnál segítenek az új környezetbe történő beilleszkedésben (napi találkozások). A kompetenciahatárok kölcsönös tiszteletben tartásával kooperatív kapcsolatokat kell kialakítani mindazokkal a társintézményekkel és szakemberekkel, akikkel a családok kapcsolatba kerülnek/kerülhetnek, illetve akikkel a kapcsolat

kialakítása a gyermek egészséges fejlődése, fejlesztése szempontjából szükséges. A bölcsődei ellátást nyújtó intézmény, szolgáltató és a különböző civil szervezetek közötti együttműködés is hozzájárulhat a bölcsődei ellátást igénybe vevő családok szükségleteinek, esetleges speciális igényeinek kielégítéséhez.

### **Szülők szervezete – Bölcsőde:**

A bölcsődében a szülők meghatározott jogaik érvényesítésére, kötelességük teljesítése érdekében szülői szervezetet hozhatnak létre. A szülők szervezete járhat el a bölcsődébe beíratott gyermekek valamennyi szülőjének érdekében. Tagjait a szülők 50 %-os többséggel választhatják, 1 főt. Az óvoda-bölcsőde közös szülői szervezetet hoz létre. A szülők képviselőivel az intézményvezető tart kapcsolatot.

### **A bölcsőde szakmai feletteseivel, társadalmi környezetével való kapcsolattartás:**

- A Békés Vármegyei Kormányhivatal Gyámügyi és Igazságügyi Főosztályával
- Gyulai Kistérség Egységes Szociális és Gyermekjóléti Intézménye Lőkösházi Intézményegységével
- A lőkösházi Egészségügyi Intézménnyel,
- A Család- és Gyermekjóléti Szolgálattal,
- Békés Vármegye bölcsődéivel
- Békés Vármegyei Pedagógiai Szakszolgálat Gyulai Tagintézményével
- A helyi védőnői szolgálattal

### **9. Alapellátáson túli, a családi nevelést támogató szolgáltatások:**

Az intézményünk mini bölcsődéje a törvényben meghatározott alapellátásokat biztosítja, nyújtja.

## **10. Szakmai dokumentáció**

A kisgyermeknevelő által vezetett dokumentáció célja, a gyermekek fejlődésének nyomon követése bölcsődékben és mini-bölcsődékben.

Az egyéni differenciálás, a tudatos pedagógiai munka, a családokkal való kapcsolattartás, a pedagógus önértékelése és a külső értékelés eszköze.

### **Dokumentumok:**

- Csoportnapló
- Gyermekfejlődési dokumentáció-bölcsődei törzslap és fejlődési napló
- Családi füzet

## **11. Gyermeki jogok, kötelezettségek érvényre jutása**

A Gyvt. 6. § - 10. §-ai értelmében a bölcsődénk törekszik arra, hogy biztonságos és egészséges környezetet nyújtson a kisgyermek számára, ennek szellemében szervezzük napirendünket. Naponta lehetőséget biztosítunk játékra, mozgásra, időjárástól függően levegőzésre, négyszeri étkezésre és pihenésre, alvásra. Bölcsődénkben a gyermek személyiségét és tevékenységét tiszteletben tartó, gyermekközpontú gondozás és nevelés folyik.

## **12. A szülő jogok, köteleességek érvényesülése**

### **1. A szülők jogai:**

A Gyvt. 12. § - 13. § értelmében gyermeke gondolat-, lelkiismeret-, és vallásszabadságához való jogát nem korlátozzuk, életkori sajátosságait mindig figyelembe vesszük.

## **2. A szülők tájékoztatása:**

A szülők tájékoztatásáról a napi találkozások, a családi füzet, a faliújság, és a szülői értekezletek, a csoportbeszélgetések útján gondoskodik a bölcsőde.

A családi füzet vezetésével negyedévente tájékoztatjuk a szülőket a gyermek bölcsődei életéről, fejlődéséről.

A szülőknek lehetőséget biztosítunk a szervezett programokon túl a bölcsőde életébe való betekintésre, a kisgyermeknevelővel egyeztetett időpontban.

Felmerülő probléma esetén a szülő elsősorban gyermeke kisgyermeknevelőjéhez, az intézményegység vezetőjéhez illetve az intézményvezetőhöz valamint az érdekképviselési fórumokhoz fordulhat.

## **3. A szülő kötelességei:**

Gondoskodnia kell gyermeke testi, értelmi, érzelmi és erkölcsi fejlődéséhez szükséges feltételekről. Figyelemmel kell kísérnie gyermeke fejlődését.

Rendszeresen kapcsolatot kell tartania a gyermekét gondozó kisgyermeknevelőkkel. Tiszteletben kell tartani a bölcsőde és dolgozóinak emberi méltóságát és jogait.

1. számú melléklet

## Bölcsődei Házirend

### *Általános információk a bölcsődéről:*

**A bölcsőde neve:** Lökösháza Községi Önkormányzat Óvoda-Bölcsőde

**Címe:** Lökösháza Alapítók utca 20. sz.

**Telefonszáma:** 66/244-085

**Email címe:** minibolcsi@lokoshaza.hu

**Az intézmény OM azonosítója:** 202230

**Megbízott igazgatója:** Szücs Boglárka

**Mini Bölcsőde szakmai vezetője:** Király Terézia

*A bölcsődei ellátás tekintetében a szülőket tekintjük a szolgáltatás igénybevevőinek, azaz rájuk vonatkozóan határozzuk meg a szolgáltatásra vonatkozó elvárásokat, szabályokat.*

**Szakmai alapelv:** A bölcsődei és mini-bölcsődei gondozás, nevelés a családi neveléssel együtt azt kiegészítve szolgálja a gyermek harmonikus fejlődését.

**A házirend jogszabályi háttere:**

- Bölcsődei nevelés-gondozás országos alapprogramja.
- A gyermekek védelméről és gyámügyi igazgatásról szóló 1997. évi XXXI. tv. (gyvt.)
- A személyes gondoskodást nyújtó gyermekjóléti, gyermekvédelmi intézmények, valamint személyek szakmai feladatairól és működésük feltételeiről szóló 15/1998. (IV.30.) NM rendelet.

- 2003. évi CXXV. tv. „Az egyenlő bánásmódról és az esélyegyenlőség előmozdításáról”.
- 328/2011. ( XII.29.) Kormányrendelet a személyes gondoskodást nyújtó gyermekjóléti alapellátások és gyermekvédelmi szakellátások térítési díjáról és az igénylésükhöz felhasználható bizonyítékokról.
- 37/2014. (IV.30.) EMMI Rendelet a közétkeztetésre vonatkozó táplálkozás-egészségügyi előírásokról.
- A bölcsődei nevelés-gondozás szakmai szabályai.
- A bölcsődei gondozás-nevelés minimum feltételei és a szakmai munka részletes szempontjai című kiadvány. (OCSGYVI,1999.)

#### *A mini bölcsőde nyitva tartása:*

A gondozási-nevelési év meghatározása:

szeptember 01-től augusztus 31.-ig

Első nyitvatartási nap: 2017. szeptember 01.

A napi nyitva tartás: reggel: 6.00 órától - délután 17.00 óráig

A gyermek bölcsődében tartózkodása naponta 10 óránál hosszabb idő nem lehet!

#### *A gyermek érkezésének és távozásának rendje:*

- A mini bölcsőde naponta reggel 7.00 órától fogadja a gyermekeket. A gyermek lehetőség szerint legkésőbb 8 óráig érkezzen meg a bölcsődébe. A gyermek hazavitelére 15 óra után van lehetőség.
- A mini bölcsődéből a gyermeket csak a szülő, vagy az általa írásban megbízott személy viheti el. 14 éven aluli gyermek e feladattal nem bízható meg.
- Amennyiben a gyermekéért a szülő a zárás idejéig nem jelentkezik, úgy a kisgyermeknevelő a szülő által megadott címet (telefonszámot) értesíti.

- A gyermek mini bölcsődéből való távozása után a gondoskodás a szülő feladata, felelősségünk csak a bölcsődében tartózkodás idejére terjed ki.

### *A gyermek ruházatát a bölcsődében jellemezze praktikusság:*

- A mini bölcsődei átadóban minden gyermeknek jellel ellátott külön ruháspolca van. Kérjük, hogy csak a legszükségesebb dolgokat tárolják a polcon, mert a mini bölcsődében hagyott, illetve a gyermekek személyes tárgyaiért felelősséget vállalni nem tudunk.
- Legyen a bölcsődés gyermeknek tartalék felszerelése, váltóruhája, váltócipője, udvari öltözéke. A ruhadarabokat, lábbeliket a gyermekek jelével lássák el, és az öltözőben kijelölt polcon helyezték el.

### *A gyermek étkezése a mini bölcsődében:*

- Tájékoztatjuk Önöket, hogy a 37/2017. (IV.30.) EMMI rendelet (továbbiakban rendelet) 2§ 14. pontja alapján a bölcsőde közétkeztetést biztosító gyermekjóléti alapellátást nyújtó intézmény. A rendelet 5§ (2) bekezdése szerint, mint közétkeztető, a gyermekek napi négyszeri étkezését a Napközi Konyha biztosítja. A heti étlap a hirdető táblán megtalálható.
- Továbbá a rendelet 15.§ (1) bekezdésében foglaltak alapján, a bölcsődében minden, szakorvos által igazolt diétás étkezést igénylő gyermek számára dietetikus által összeállított diétás étrendet biztosítunk, amely kielégíti a speciális táplálkozási igényeket.
- Az étkezés lemondására 2023. 11. 06-tól a következő módon van lehetőség:
- Ha az étkezést, betegség vagy más ok miatt a gyermek nem kívánja igénybe venni, a távolmaradást **előre be kell jelenteni** a bölcsődében személyesen, írásban, telefonon vagy e-mailben. A hiányzó gyermek étkezését munkanapokon

9:15 óráig lehet lemondani az alábbi elérhetőségeken, mely a következő naptól érvényes. A hiányzás bejelentésének napján a megrendelt étel lemondására nincs lehetőség, az elvihető. Az étkezés lemondása a szülő felelőssége.

- Telefonon: 06-66/244-085
- E-mail: minibolcsi@lokoshaza.hu
- Nem etikus a többi gyermekkel szemben, és a mini bölcsőde tisztántartását is gátolja, ha a gyermek a mini bölcsőde területén otthonról hozott élelmiszert (csokoládét, túró - rudít, stb.) fogyaszt, nassol. Kivételt képezhet ez alól az ünnepek alkalmával a szülő által vásárolt csomagolt kész termékek.

<b>Étkezések ideje:</b>	Reggeli:	8.00 – 8.30. – ig
	Tízórai:	9.30 – 9.40. – ig
	Ebéd:	11.30 – 12.00. – ig
	Uzsonna:	15.00 – 15.20. – ig

***A gyermekekkel kapcsolatos egészségügyi szabályok:***

- A mini bölcsődébe csak egészséges gyermek hozható. A közösség egészsége érdekében lázas (37,5°C és ennél magasabb hőmérsékletű), antibiotikumot szedő, vagy fertőzésre gyanús gyermek a mini bölcsődét nem látogathatja. A családban előforduló fertőző betegségről a mini bölcsődét értesíteni kell. Ha a gyermek gyógyszert vagy gyógyhatású készítményt kap, arról a szülő írásban köteles tájékoztatni gyermeke kisgyermeknevelőjét.
- A megtörtént kötelező védőoltásokról folyamatosan kérjük a szülőt, hogy tájékoztassa a kisgyermeknevelőt.
- A gyermek gyógyszer-, és ételérzékenységéről a szülő tájékoztassa az intézményt, a kivizsgálás eredményét kérjük bemutatni, illetve ennek egy példányát fénymásolt formában leadni.

- Abban az esetben, ha a gyermek napközben megbetegszik a mini bölcsődében, a kisgyermeknevelő értesíti a szülőt, illetve a hozzátartozót. Ehhez feltétlenül szükséges a pontos cím és telefonszám. Kérjük, hogy ilyen esetben minél előbb gondoskodjon a gyermek hazaviteléről, illetve orvosi ellátásáról, ezzel is növelve a mielőbbi gyógyulás esélyeit.
- Ha a szülő gyermekét betegség, vagy más ok miatt nem viszi bölcsődébe, a távolmaradást reggel 8 óráig szíveskedjen közölni az igazgatóval, vagy a bölcsődei kisgyermeknevelővel.

### *Együttműködés:*

- Annak érdekében, hogy a gyermeket a neki legmegfelelőbb módszer szerint gondozzuk, neveljük, szükség van valódi együttműködésre.
- A család és a mini bölcsőde kapcsolatának erősítésére lehetőséget biztosítunk a szülővel történő beszoktatáson túl a kisgyermeknevelő – szülő napi találkozásaira, a családi füzetten keresztül történő információcserére, szülői értekezletre, csoportbeszélgetésekre. Módot adunk a családoknak a bölcsődei életébe való betekintésre is.
- Kérjük, hogy látogatásuk időpontját gyermekük kisgyermeknevelőjével előre egyeztessék.
- A családi füzetbe történő bejegyzéseiket szívesen vesszük, akár a gyermek egészségi állapotára, akár a gyermek fejlődésére, vagy otthoni eseményekre, egyéb észrevételekre vonatkoznak.
- A gyermek, vagy szülője, törvényes képviselője adataiban, (lakóhely, tartózkodási hely, elérhetőségi adatok, család jövedelmi helyzet stb.) történt változást köteles 15 napon belül bejelenteni.

### *Az intézmény helyiségeinek használati rendje:*

- Az intézmény kapuját a teljes nyitvatartási idő alatt becsukva tartjuk, kérjük a gyermeke biztonsága érdekében ezt Ön is tegye meg.
- Az intézmény bejárati ajtajait zárva tartjuk: 9:00-12.00-ig, 12:45.-15:00-ig. Ezen időszak alatt kérjük a csengőt használják.
- A babakocsikat csak az erre kijelölt helyen kérjük tárolni.
- Az intézmény területén kerékpár tárolására van lehetőség a gyermekeknek, szülőknek, dolgozóknak.
- Az intézmény egész területén tilos a dohányzás és a szeszesital fogyasztás.
- A csoportszobába a szülők utcai cipőbe ne lépjenek, kérjük a kihelyezett lábzsákokat használják.
- A mini –bölcsőde ünnep és hivatalos munkaszüneti napokon zárva tart.
- A nyári karbantartási és takarítási szünetet és időtartamát a fenntartó állapítja meg, melyről a szülőket minden év február 15.-ig tájékoztatjuk a 15/1998 (IV.30.) NM rendelet alapján.

***A házirend közzététele:***

- A házirendről az újfelveteles gyermekek szülei az első szülői értekezleten nyilatkoznak, hogy milyen formában (e-mail, nyomtatott) kérik, továbbá elhelyezésre kerül a közlekedő folyosón.
- A házirend felülvizsgálata, átírása törvényi változások, illetve vezető váltás esetén történik meg.

Kérjük a házirendben foglaltak betartását!

Lökösháza, 2025. szeptember 01.

Szűcs Boglárka  
mb. igazgató

Király Terézia  
szakmai vezető

2. számú melléklet  
A felvétel rendje:

„A mini-bölcsőde a gyermekjóléti ellátás, a családban nevelkedő 20 hetes, 3 éves korú gyermekek napközbeni ellátását, szakszerű gondozását, nevelését végző intézmény. Ha a gyermeke a harmadik életévét betöltötte, a bölcsődei gondozás-nevelési év végéig maradhat a mini-bölcsődében. Amennyiben még nem érett az óvodai nevelésre, a negyedik életévét követő augusztus 31-ig tovább gondozható a bölcsődében.” (1997. évi XXXI. tv. 42§ (1))

„ A bölcsődei felvétel során előnyben kell részesíteni azt a rendszeres gyermekvédelmi kedvezményre jogosult gyermeket, akinek szülője, vagy más képviselője igazolja, hogy munkaviszonyban vagy munkavégzésre irányuló egyéb jogviszonyban áll.” (1997. évi XXXI. tv. 42/A.§)

#### **Bölcsődei elhelyezés az alábbi jogcímen igényelhető:**

1. A szülő, nevelő, gondozó munkavégzése, betegsége vagy egyéb ok miatt a gyermekük napközbeni ellátásáról nem tudnak gondoskodni.
2. A gyermeknek testi, illetve szellemi fejlődése érdekében állandó napközbeni állításra van szüksége.
3. A gyermeket egyedülálló vagy idős személy neveli vagy a gyermekkel együtt a családban három vagy több gyermeket nevelnek, kivéve azt, akire nézve gyermek gondozási vagy ápolási díjban részesül.
4. A gyermek szülője, gondozója szociális helyzete miatt a napközbeni ellátásról nem tud gondoskodni.

A bölcsődei ellátás igénybevétele önkéntes, de szülőn kívül a felvételt kezdeményezheti családgondozó, védőnő, gyámhatóság, gyermekorvos is. A szülő hozzájárulása azonban ezekben az esetekben is szükséges.

3. számú melléklet

**Élelmezés, táplálás:**

Mini bölcsődénkben a reggelit, tízórait, ebédet és uzsonnát a Napközi Konyha biztosítja.

**Különleges étrendet igénylő gyermekek étkeztetése :**

Orvosi igazolás alapján biztosítjuk szükség esetén a diétás, liszt, illetve tejmentes étkeztetést. Szülői kérésre, ételintolerancia meglétekor az intézmény biztosítja a speciális, otthonról hozott ételek tárolását és fogyasztását.

**Kisgyermektáplálás:**

Az étlapot, élelmezésvezető állítja össze.

Fontosnak tartjuk, hogy a csoportban is naponta kóstolja meg a kisgyermeknevelő az ételt, ezáltal is informálva a gyermeket az elé kerülő étel milyenségéről, kedvet keltve az étel elfogyasztásához. A kisgyermeknevelő és bölcsődei dajka törekszenek a gyermekeknél az étkezési kedv fenntartására.

#### 4. számú melléklet

##### **Szakmai programunk teljesülésének ellenőrzése, értékelése:**

A szakmai program teljesítésében, megvalósításában a mini bölcsőde kisgyermeknevelője és a bölcsődei dajka vesz részt. Az óvodavezető feladata a szakmai munka végrehajtásának ellenőrzése, értékelése a mini bölcsődében dolgozók munkájának segítése.

A szakmai program felülvizsgálatának és módosításának indokai:

- jogszabályi változás,
- fenntartó által meghatározott változás,
- sikeres innováció eredményeinek beépítése.

Értékelési szempontok:

- szakmai ellenőrzések eredményei,
- szülők visszajelzései,
- folyamatos megfigyelések.

Célunk a hatékonyság, minőségjavítás, az önképzés támogatása; képzés, továbbképzés tudatos tervezése.

A mini bölcsőde szakmai programjának nyilvánossága:

- egy példány az óvoda igazgató irodájában,
- egy példány a mini bölcsődei faliújságon,
- az óvoda-bölcsőde honlapján.

## 5. számú melléklet

### A gyermekek egyéni fejlődésének nyomon követése

#### **A gyermek egyéni dokumentációja:**

##### **A Bölcsődei törzslap és fejlődési napló**

Minden beíratott gyermekről saját kisgyermeknevelője vezeti folyamatosan a törzslapot. A kisgyermeknevelői bejegyzések tükrözzék a gyermek egyéni, mindenirányú fejlődését.

A bejegyzések szempontjai:

- A gyermek érzelmi állapota,
- Szülőkhöz, társaihoz, gondozónőjéhez fűződő viszonya,
- Gondozási műveletek alatt viselkedése, önállósodás,
- Játéktevékenysége,
- Mozgásfejlődése, értelmi fejlődése.

#### **Családi füzet:**

A kapcsolattartás írásos eszköze a szülő és a kisgyermeknevelő között, a gyermekről szól. Az esetenkénti jelentősebb események mellett tájékoztatjuk a szülőket gyermekük mini bölcsődei életéről írásban is.

#### **Csoportnapló:**

A naponkénti, gyermekenkénti bejegyzések segítik a havonkénti, negyedévenkénti összefoglalók készítését. A kisgyermeknevelő megfelelő szakmai felkészültsége lehetővé teszi a tematikus tervezést a csoportnapló vezetése során.

6. számú melléklet

### **Kisgyermeknevelő munkaköri leírás**

Név:

Munkakör: kisgyermeknevelő

Munkahely: Lőkösháza Község Önkormányzat Óvoda-Bölcsőde

Lőkösháza Alapítók utca 20.

Jogállása: Munkáltatói jogkör gyakorlója az Óvoda-Bölcsőde igazgatója

Munkaideje: Heti 40 óra, a 257/2000.(XII.26.) Korm.r. 7. § (1) alapján a teljes napi munkaidőből hét órát kell eltölteni kötelezően a bölcsődében. 2023. szeptember 01.-től napi egy órában vezetői feladatokat lát el.

A heti 5 óra adminisztrációra, (családi füzet, törzslap, fejlődési napló, csoportnapló, stb.) felkészülésre, szülői értekezlet, szülőcsoportos foglalkozások megtartására, műhelymunkára, illetve a csoport életének megszervezésével kapcsolatos teendőkre, tehát a munkaköri feladatai ellátásával kapcsolatos tevékenységek ellátására köteles fordítani.”

Tevékenységét a 15/1998.(IV.30.) NM rendelet 41. §. (1) bekezdés 10. sz. mellékletében meghatározottak, – A bölcsődei nevelés-gondozás országos alapprogramja – alapján végzi.

Munkaidő beosztása: a bölcsőde nyitvatartási idején belül:

7,00 - 15,00-ig

9,00 - 17,00-ig

Részletes feladatok:

Munkáját az óvoda-bölcsőde igazgatója közvetlen irányítása szerint, valamint a bölcsőde szakmai programja alapján látja el. Napi munkáját a kisgyermeknevelői munkarendben foglaltak szerint végzi, munkaidő beosztását az óvoda-bölcsőde igazgatója készíti el.

Elősegíti a gyermekek egészséges testi-szellemi fejlődését, ennek érdekében figyelemmel kíséri a bölcsődében bevezetésre kerülő szakmai irányelvek megvalósulását.

- a gyermek életkori sajátosságait,
- a gyermek korát, egyéni fejlettségét,
- egyéni adottságait, szokásait,
- egyéni bánásmódot, „saját gyermek” rendszert,
- a szakmai programban meghatározott elvek és program szerinti tevékenykedést a gyermekekkel
- gyermek kultúrhigiénés szokásainak kialakítását, és a közösségi élet szabályait,
- gyermekek egészsége szempontjából fontos szabad levegőn tartózkodást,
- szülőkkel való jó kapcsolat kialakítására törekvést,
- átvételnél, átadásnál információ kérését és adását a gyermekről, a szülőtől szóban, és a családi füzet útján írásban.

Tevékenységét „A bölcsődei nevelés-gondozás országos alapprogramja” és a „A bölcsődei nevelés-gondozás szakmai szabályai” módszertani levél alapján végzi.

- Beszoktatás előtt, illetve a beszoktatás első napjaiban elvégzi a gyermek családlátogatását a kiadott szempontok alapján.
- Betartatja a szülőkkel a bölcsőde házirendjét.
- Részt vesz a szülői értekezletek megszervezésében. Munkaideje alatt történeteket gyermekekre szólóan dokumentálja a csoportnaplóban.

- A napközben megbetegedett gyermeket ellátja és értesíti a szülőket, hogy a beteg gyermek mielőbb kikerüljön a közösségből. A megbetegedés tényéről tájékoztatja a szülőt és a bölcsődevezetőt.
- Előírásnak megfelelően, meghatározott időpontban ellenőrzi a gyermekek általános fejlődését, méri súlyát, hosszát, testarányait, és ezeket dokumentálja a gyermek egyéni fejlődésének részletes regisztrálásával.
- A gyermekek alvásideje alatt végezheti a felügyelet biztosítása mellett a gyermekek fejlődésével kapcsolatos adminisztrációt, azt gondosan és pontosan „A bölcsődei nevelés-gondozás szakmai szabályai” és „A bölcsődei nevelés-gondozás országos alapprogramja” szerint.
- Ellenőrzi a csoportszoba, a kiszolgáló helyiségek megfelelő hőmérsékletét, gondoskodik a szellőztetésről.
- A bölcsőde szakmai programját ismeri és tevékenységét az abban meghatározottak szerint végzi.
- A közegészségügyi szabályokat betartja.
- A gyermekek játékának fertőtlenítését meghatározott időszakonként (hetente egyszer, illetve szükség szerint) elvégzi.
- Munkájához szükséges eszközök hiányát jelzi az óvoda-bölcsőde igazgatójának.
- Felelős:
- A nevelés-gondozás magas színvonalú, következetes végrehajtásáért. A gyermekek egészséges testi-szellemi-pszichés fejlődéséért, a gyermekek állandó felügyeletéért.
- A bölcsőde, a gondozási egység, a csoport berendezési tárgyainak állagmegóvásáért, esztétikus, és a szakma szabályainak megfelelő térkialakításért és dekorálásáért.
- Környezete rendjéért, tisztaságáért, munkaiügyi szabályok és a munkafegyelem betartásáért.

- Az Egészségügyi kiskönyvét köteles az előírásoknak megfelelően megcsináltatni, és magánál tartani, kérésre bemutatni, alkalmassági vizsgálaton az előírásoknak megfelelően megjelenni.
- Munkaidő beosztását csak indokolt esetben, az intézményvezető engedélyével változtathatja.
- A munkaidő pontos kezdete, betartása kötelező, a jelenléti ívet köteles pontosan vezetni.
- Munkaidő alatt a bölcsőde területét csak az intézményvezető engedélyével hagyhatja el.
- Éves szabadságát az intézményvezetővel összhangban egyezteti.
- Távolmaradását szabadság esetén időben jelezze a helyettesítés biztosítása miatt.
- A bölcsőde egész területén tilos a dohányzás

#### Információszerzés:

- az óvoda-bölcsőde igazgatójától
- a szülőtől.

#### Információ átadás:

- az igazgatónak,
- a szülőnek,

#### Jelentési kötelezettsége:

- jelenti az igazgatónak az egységben történeteket,
- műszaki meghibásodást, tárgyi eszköz, feltételek hiányát,
- balesetet, rosszullétet.

### Továbbképzési kötelezettség:

Továbbképzésen, szakmai értekezleten köteles részt venni, végzettségének megfelelő mértékű kredit pontot összegyűjteni.

### Titoktartás:

A tudomására jutott szolgálati és hivatali titkot köteles megőrizni.

Munkáját az etikai szabályok betartásával végzi.

Felelős a munka színvonalának, hatékonyságának emelése mellett a megfelelő munkahelyi légkör kialakításáért:

- egymás megbecsülése, személyiségének elfogadása,
- megfelelő hangnem alkalmazásáért, a szülők, gondozottak, kollégák irányában a harmonikus együttműködés érdekében.

Munkavédelmi, balesetvédelmi és tűzvédelmi oktatáson részt vesz, az ott hallottakat a balesetmentes munkavégzés érdekében köteles betartani.

Elvégzi mindazokat a feladatokat, amivel az óvoda-bölcsődevezető megbízza a gyermekek optimális fejlődésének érdekében.

### **Nyilatkozat**

**A munkaköri leírásban megfogalmazottakat magamra nézve kötelezőnek tekintem, annak egy példányát átvettem. Egyben kijelentem, hogy az általam végzett munkáért és a kezelt értékekért anyagi és büntetőjogi felelősséggel tartozom. A munkám során használt tárgyakat, eszközöket, gépeket rendeltetésüknek megfelelően használom.**

Lökösháza, 2026.

.....  
Szűcs Boglárka  
mb. igazgató

.....  
Király Terézia  
Kisgyermeknevelő

7. számú melléklet

### **Munkaköri leírás bölcsődei dajka**

Név:

Munkakör: bölcsődei dajka

Munkahely: Lökösháza Községi Önkormányzat Óvoda-Bölcsőde

Munkahely címe: Lökösháza Alapítók utca 20.

Munkaideje: heti 40 óra

Munkaidő beosztása: a bölcsőde nyitvatartási idején belül:

Jogviszonya:

7,00 - 15,00-ig

9,00 - 17,00-ig

Részletes feladatok:

Munkáját az igazgató és a csoport kisgyermeknevelőjének közvetlen irányítása szerint látja el.

A folyamatos napirend zökkenőmentes gyakorlati megvalósítása érdekében elvégzi mindazokat a feladatokat, amelyekkel a csoport kisgyermeknevelője megbízza.

Feladata a területének naponkénti nedves takarítása, tisztántartása, fertőtlenítése. Falburkolatok és ajtók hetenkénti, illetve szükség szerinti tisztítása, függönyök

leszedése, mosása, felrakása. Szőnyegek naponkénti porszívózása, hetenkénti, illetve szükség szerinti tisztítószeres tisztítása.

A hulladék, szeméttároló edények naponkénti kiürítése, tisztítása, fertőtlenítése.

A bilik használat utáni mosása, fertőtlenítése, valamint a helyiségekhez tartozó WC-k, mosdókagylók, zuhanytálca naponkénti súrolása, fertőtlenítése, a terasz tisztítása. Feladataihoz tartozik a közösségi, szociális helyiségek, irodák takarítása.

Mindennapos munkáját a bölcsődei dajka tevékenységét munkarendben foglaltak alapján végzi. Bölcsődei dajka tanfolyam elvégzésére kötelezett. A bölcsődei dajka tanfolyam elvégzését követően gyermekfelügyeletet elláthat.

A kisgyermeknevelő távolléte esetén a bölcsődei csoportnapló vezetése.

#### Felelős:

- A területén lévő berendezési tárgyak állagmegóvásáért.
- A területéhez tartozó helyiségek rendjéért, tisztaságáért.
- A higiénés szabályok, előírások betartásáért.
- A tisztítószeres gazdaságos felhasználásáért, a tisztítóeszközök szakszerű kezeléséért.
- Munkaidő beosztásán csak indokolt esetben, az intézményvezető engedélyével változtathat.
- A munkaidő pontos kezdete, betartása kötelező, a jelenléti ívet köteles pontosan vezetni.
- A munkaruha használatáért
- Munkaidő alatt a mini bölcsőde területét csak az intézményvezető engedélyével hagyhatja el.
- Éves szabadságát a mini bölcsőde kisgyermeknevelőjével és az óvoda dajka munkatársaival összhangban ütemezze.
- Távolmaradását szabadság esetén időben jelezze.

- Felelős a mini bölcsődei csoport berendezési tárgyainak állagmegóvásáért.
- Környezete rendjéért, tisztaságáért, munkaügyi szabályok és a munkafegyelem betartásáért.

Az Egészségügyi kiskönyvét köteles az előírásoknak megfelelően érvényesíteni, megcsináltatni, és magánál tartani, kérésre bemutatni, alkalmassági vizsgálaton az előírásoknak megfelelően megjelenni.

A mini bölcsőde területén tilos a dohányzás!

Szükség esetén helyettesítésre, és létszám átcsoportosításra kötelezhető a gyermeklétszám függvényében.

#### Információszerzés:

- azt intézmény igazgatójától,
- a csoport kisgyermeknevelőjétől

#### Információ átadás:

- az igazgatónak,
- a csoport kisgyermeknevelőjének

#### Jelentési kötelezettsége:

- jelenti az igazgatónak vagy a mini bölcsődében történeteket,
- műszaki meghibásodást, tárgyi eszköz, feltételek hiányát,
- balesetet, rosszulletet.

#### Titoktartás:

A tudomására jutott szolgálati és hivatali titkot köteles megőrizni.

Munkáját az etikai szabályok betartásával végzi.

Felelős a munka színvonalának, hatékonyságának emelése mellett a megfelelő munkahelyi légkör kialakításáért:

- egymás megbecsülése, személyiségének elfogadása,
- megfelelő hangnem alkalmazásáért, a szülők, gondozottak, kollégák irányában a harmonikus együttműködés érdekében.

Munkavédelmi, balesetvédelmi és tűzvédelmi oktatáson részt vesz, az ott hallottakat a balesetmentes munkavégzés érdekében köteles betartani.

Elvégzi mindazokat a feladatokat, amivel az igazgató megbízza a gyermekek optimális fejlődésének érdekében.

Az intézményben munkáltató a létszám alakulásának függvényében, illetve az óvoda és mini bölcsőde zavartalan működésének érdekében – fenntartja a munkaerő átcsoportosítás jogát.

A munkaköri leírásban foglaltakat megismerem, és azokat magamra nézve kötelezőnek ismerem el.

Lökösháza, 2026.

.....

Szűcs Boglárka

mb.igazgató

.....

bölcsődei dajka

**A Mini bölcsőde Szakmai Programját és Házirendjét készítette:** Az intézmény mb.igazgatója és a mini-bölcsőde szakmai vezetője.

**A szülői képviselő** a Lőkösháza Községi Önkormányzat Óvoda-Bölcsőde Szakmai Programjának és Házirendjének elfogadásához magasabb jogszabályban meghatározott kérdések rendelkezéséhez (a dokumentumok nyilvánosságának biztosítása, az intézmény tájékoztatási kötelezettsége, valamint a gyermekek adatainak kezelésével kapcsolatban) a véleményezési jogát korlátozás nélkül, a jogszabályban meghatározott határidő biztosításával gyakorolta. A dokumentummal kapcsolatban ellenvetést nem fogalmazott meg.

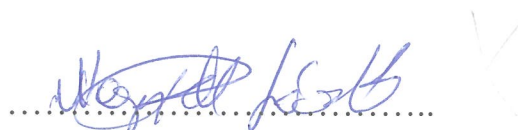
Lőkösháza, 2026.04.09



Szülői Szervezet elnöke

A magasabb jogszabályban meghatározott kérdések rendelkezéséhez **az egyetértési jogát** korlátozás nélkül gyakorolta és megadta a települési **Román nemzetiségi önkormányzat**.

Lőkösháza, 2026.04.09

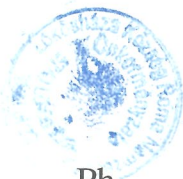


aláírás

Ph

A magasabb jogszabályban meghatározott kérdések rendelkezéséhez az egyetértési jogát korlátozás nélkül gyakorolta és megadta a települési Roma nemzetiségi önkormányzat.

Lökösháza, 2026. *04.09.*



Ph

*[Handwritten signature]*  
.....  
aláírás

A magasabb jogszabályban meghatározott kérdések rendelkezéséhez az egyetértési jogát korlátozás nélkül a jogszabályban meghatározott határidő biztosításával gyakorolta és megadta a települési önkormányzat.

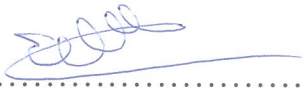
Lökösháza, 2026. *04.09.*

.....  
*[Handwritten signature]*  
aláírás



Ph

Az intézmény nevelőtestülete 2026 év. *05.* hó. *16.* napján tartott határozatképes rendkívüli nevelőtestületi ülésén **át nem ruházható jogkörében** 100 %-os igenlő szavazattal a Mini bölcsőde Szakmai Programját és Házirendjét 2026. *5. / - 08.* határozatszámom elfogadta. Az elfogadás tényét a nevelőtestület tagjai és alábbiakban hitelesítő aláírásukkal tanúsítják.

  
.....  
Kovács Ferenc .....  
Bauerneé Nagy Katalin .....  
.....  
H R F  
.....  
Kovács Ferenc .....  
Kovácsné .....  
.....

A Lőkösháza Községi Önkormányzat Óvoda- Bölcsőde 2026. L. S. R. .... számú határozatával elfogadott Szakmai Programot a nevelőtestület képviseletében át nem ruházható döntési hatáskörében L. S. R. .... számú határozatával jóváhagyta az intézmény vezetője.

Lőkösháza, 2026. .... 05. 18. ....

  
.....  
mb. igazgató  
